

Принят
на общем собрании
работников МДОУ «Детский сад
№ 50 компенсирующего вида»
« 18 » января 2021г.

Утверждаю
Заведующий МДОУ «Детский сад
№ 50 компенсирующего вида»

Н.Н.Попкова
« 9 » января 2021г

Отчет о самообследовании деятельности муниципального дошкольного образовательного учреждения «Детский сад № 50 компенсирующего вида» за 2020 год.

г.Ухта
Республика Коми

1. Общая характеристика муниципального дошкольного образовательного учреждения.

1.	Наименование МДОУ в соответствии с уставом	Муниципальное дошкольное образовательное учреждение «Детский сад № 50 компенсирующего вида»
2.	Учредитель	Администрация муниципального образования городского округа «Ухта»
3.	Лицензия (номер, дата выдачи, кем выдана)	№ 1875 – Д 8 сентября 2020г. (бессрочно) Министерство образования, науки и молодежной политики Республики Коми
6.	Режим работы	7.00-19.00, выходные дни – суббота, воскресенье и праздничные дни.
7.	Коллегиальные органы	Общее собрание работников Учреждение; Педагогический совет;

2. Характеристика внешней среды муниципального дошкольного образовательного учреждения.

Муниципальное дошкольное образовательное учреждение «Детский сад № 50 компенсирующего вида» расположен по адресу: 169309 г. Ухта, Республики Коми, ул. Сенюкова, д.39а, тел. 8-(8216) 78-05-50.

Открытие учреждения- 08.09.2020г.. Это отдельно стоящее двухэтажное здание.

Ближайшее окружение – школа № 5, детский сад № 69, вокруг стоят жилые дома, торговый комплекс «Бенилюкс».

Участок ДОУ озеленен, оснащен прогулочными верандами и постройками для игровой деятельности. Имеется и оборудована спортивная площадка, где имеются полоса препятствий, бревна для хождения, яма для прыжков, щит для перелезания, металлические конструкции для лазания, перелезания, подлезания. Имеется многофункциональная площадка для игры в волейбол, баскетбол, футбол. В Учреждении для каждой группы построен прогулочный участок, где имеются малые конструкции для развития детей .

Для ознакомления с природой родного края имеются цветники, лесная зона с деревьями, огород.

В дошкольном учреждении функционируют:

- музыкальный зал
- физкультурный зал
- медкабинет
- процедурный кабинет
- изолятор

Руководитель учреждения – Попкова Наталья Николаевна

Заместитель заведующего по безопасности – Княжеченко Елена Константиновна.

Медицинская сестра – Жевтякова Елена Викторовна.

Учредитель – муниципальное образование городского округа «Ухта»

Начальник МУ «Управления образования» МОГО «Ухта» Короткова Наталья Юрьевна.

3. Показатели результатов работы муниципального дошкольного образовательного учреждения на основе внешней оценки.

3.1. Результаты участия воспитанников МДОУ в конкурсах различных уровней.

Виды конкурсов	Количество воспитанников								
	2020г.								
	участники	победители	призеры	участники	победители	призеры	участники	победители	призеры
Городские	1	1	-	-	-	-			
1 место	-	-	-	-	-	-			
2 место	-	-	-	-	-	-			
3 место	-	1	-	-	-	-			

Республиканские	3	3	-	-	-	-	-	-	-
1 место	-	-	-	-	-	-	-	-	-
2 место	-	-	-	-	-	-	-	-	-
3 место	-	3	-	-	-	-	-	-	-
Всероссийские	-	3	-	-	-	-	-	-	-
1 место	-	1	-	-	-	-	-	-	-
2 место	-	-	-	-	-	-	-	-	-
3 место	-	2	-	-	-	-	-	-	-

4. Состояние здоровья воспитанников:

а) динамика соматического здоровья детей в соотношении со средними значениями аналогичной динамики по городу.

Количественные показатели	2020г.		2021г.		2022г.	
	по городу	в МДОУ	по городу	в МДОУ	по городу	в МДОУ
Общая заболеваемость (в промилях)						
Индекс здоровья (%) - общий		60,0				
Травматизм (в промилях),		-		-		-
из них: несчастных случаев	-	-	-	-	-	-
случаев отравления	-	-	-	-	-	-
Посещено дней одним ребенком		47,7				
в т.ч.ясли						
сад		47,7				
Пропущено дней одним ребенком		15,5				
в т.ч. ясли						
сад		15,5				
Пропущено дней по болезни одним ребенком		6,45				
в т.ч. ясли						
сад		6,45				

Травматизма в МДОУ за 2020 год зарегистрировано не было.

Болезненность	2020г.	2021г.	2022г.
Детей с нарушениями:			
- осанки	-	-	-
- сколиоз	-	-	-
- слуха	1	-	-
- речи	23	-	-
- зрения	1	-	-
- ЦНС (неврол.)	23	-	-
- туб. инфицированные	-	-	-
- аллергией	1	-	-
- почечной патологией	-	-	-
- ЧБД	-	-	-
- хирург. патологией	1	-	-
- ЛОР патологией	1	-	-

- Число дней, пропущенных 1 ребёнком 15,5 посещено 1 ребёнком 47,7
 - Пропущено по болезни 1 ребёнком 6,45%, в т.ч. ясли (1-3) 0, сад (3-7) 6,45%;
 - Индекс здоровья 60%;
 - Среднегодовая численность детей 20, из них ясли , сад 20
- Количество детей, стоящих на Д-учете 3;
- Количество случаев заболеваемости 8, из них ясли сад 8;

- Число ни разу не болевших детей в течение года 15;
- Подлежало осмотру 23; осмотрено детей 23;
- Группы здоровья:

I	-	II	10	III	7	IV	-	V	6
---	---	----	----	-----	---	----	---	---	---

Из закаливающих процедур проводится воздушное закаливание с элементами дыхательной гимнастики, дорожка «Здоровья». Из закаливающих процедур проводится воздушное закаливание с элементами дыхательной гимнастики, дорожка «Здоровья».

Воспитатели обеспечивают максимальное пребывание детей на свежем воздухе, для достаточной двигательной активности.

Имеется отдельный физкультурный зал. При проведении физкультурных занятий используются нетрадиционные снаряды, массажные коврики, дорожки, косички и т.д. Имеется 5 спортивных бассейнов.

В группах у каждого ребенка имеется массажный коврик, сделанный родителями, они же используются при проведении зарядки, закаливающих процедур.

5. Посещаемость МДОУ

Показатель	всего	в том числе воспитанниками в возрасте 3 года и старше
число дней, проведенных воспитанниками в группах	954	954
число дней, пропущенных воспитанниками - всего	311	311
в том числе:		
по болезни воспитанников	129	129
по другим причинам	182	182
число дней работы МДОУ за 2020 год	73	-

6. Количество жалоб и обращений в адрес учредителя по различным причинам за год.

Виды жалоб	Количество жалоб		
	2020г.	2021г.	2022г.
	нет	-	-

7. Показатели организации образовательного деятельности муниципального дошкольного образовательного учреждения.

Характеристики содержания образовательной деятельности в МДОУ.

Адаптированная основная образовательная программа дошкольного образования детей с задержкой психического развития МДОУ «Детский сад № 50 компенсирующего вида» (далее – Программа) отражает современное понимание процесса воспитания и обучения детей с задержкой психического развития (далее – ЗПР) и детей со сложными дефектами развития

(далее – СДР), основывающееся на психолого-педагогических и медико-социальных закономерностях развития детства. При этом детство рассматривается как уникальный и неповторимый этап жизни ребенка, в котором закладываются основы для его личностного становления, развития способностей и возможностей, воспитания автономии, самостоятельности и дальнейшей социализации.

Федеральный государственный образовательный стандарт дошкольного образования, утвержденный приказом Минобрнауки России от 17 октября 2013 г. № 1155 (далее – Стандарт), предусматривает ряд требований и условий, необходимых для получения образования детьми с ограниченными возможностями здоровья, в том числе, с ЗПР и СДР : создание условий для диагностики и коррекции нарушений развития и социальной адаптации, оказания ранней коррекционной помощи, разработки и реализации плана индивидуально ориентированных коррекционных мероприятий, обеспечения доступности развивающей предметно-пространственной среды.

Данная Программа соответствует требованиям Стандарта, адресована всем участникам образовательных отношений, участвующим в обучении и воспитании детей данных категорий и охватывает все основные образовательные области с 3 лет до окончания образовательных

Программы	2020 – 2021гг.		2021-2022гг.		2022-2023гг.	
		сад		сад		сад
1. Адаптированная основная образовательная программа дошкольного образования детей с задержкой психического развития		23				

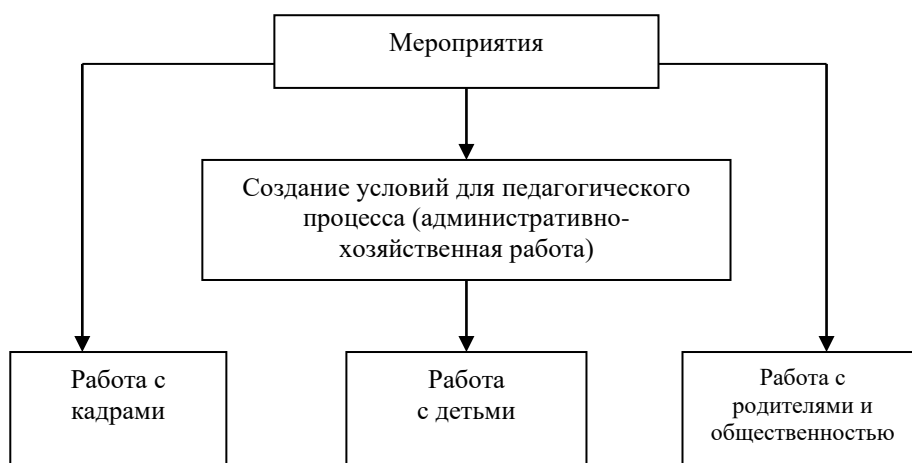
отношений.

Созданная и используемая в ДООУ модель организации образовательной деятельности осуществляется на основе разумного сочетания базисного и дополнительного компонентов образования при комплексном подходе к ребенку со стороны всех служб учреждения и участников педагогического процесса. В учреждении осуществляют образовательную деятельность следующие специалисты: воспитатели, учителя – логопеды, учителя – дефектологи, музыкальный руководитель.

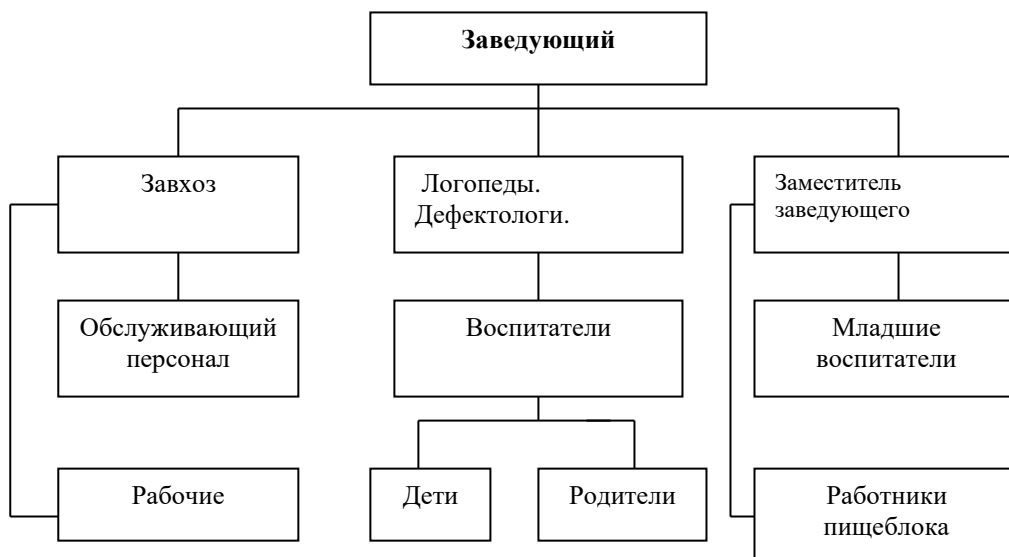
Годовой план осуществляется по следующим направлениям деятельности педагогического коллектива по реализации поставленных задач:

- уровень здоровья воспитанников;
- работа по совершенствованию качества дошкольного образования;
- работа с родителями, общественностью, с заинтересованными организациями;
- материально-техническое и финансовое обеспечение;

Все разделы взаимосвязаны, основаны на решении запланированных задач.



8. Система управления МДОУ «Детский сад № 50 компенсирующего вида»



9. Банк данных о семьях.

Всего семей, в том числе	полная	Неполная (по статусу)	В разводе	многодетные	опекуны	Родители - инвалиды	малообеспеченные	Состоят на учете в МДОУ как неблагополучные	Количество семей, из столбца 1, в которых			
									1 ребенок	2 детей	3 детей	Более 3 детей
1 1=2+3+4 1=10+11+12+13	2	3	4	5 5=12+13	6	7	8	9	10	11	12	13
23	20	2	1	1	-	-	1	-	14	8	1	-

10. Кадровое обеспечение.

Вопросы	2020г.	2021г.	2022г.
1. Количество воспитанников в ДООУ	23		
2. Количество педагогических работников в ДООУ	10		
3. Количество педагогов, имеющих высшую категорию, в % от общего числа работающих	-	-	-
4. Количество педагогов, имеющих первую категорию, в % от общего числа работающих	3/ 30%	-	-
5. Количество педагогов, прошедших курсы повышения квалификации	5/ 50%	-	-
6. Количество педагогов со средним специальным образованием, в % от общего числа	3/ 30%	-	-

7. Количество педагогов с высшим педагогическим образованием, в % от общего числа	7/ 70 %		
8. Количество молодых специалистов со стажем работы до 5 лет	2		
9. Количество педагогов пенсионного возраста, в % от общего числа работающих воспитателей	2/ 20%		
10. Средний возраст воспитателей	30 лет		
11. Количество воспитателей, уволившихся с работы	-		
12. Количество вновь прибывших воспитателей	10		

11. Финансирование.

Вопросы	2020г.	2021г.	2022г.
1. Количественное изменение контингента воспитанников в МДОУ относительно первого года	23	.	.
2. Количество финансовых средств, потраченных на обновление основных фондов	-	-	-
3. Количество средств в рублях в год (всего), выделяемых МДОУ по смете доходов и расходов	-	-	
4. В том числе количество внебюджетных средств в рублях в год:			
- дополнительные платные услуги	-	-	-
- целевые взносы	-	-	-
- добровольные пожертвования	-	-	-
- прочее	-	-	-
5. Количество средств в рублях, потраченных МДОУ:			
- на материально-техническое снабжение	714 000.00	-	
- на коммунальные платежи	-	-	
- на повышение квалификации	-	-	
- на фонд оплаты труда	-	-	

12. Безопасность муниципального дошкольного образовательного учреждения.

Вопросы	2020г	2021г.	2022г.
Наличие автоматической пожарной сигнализации	есть		
Наличие системы речевого оповещения людей о пожаре	есть		
Наличие кнопки тревожной сигнализации с выводом на пункт централизованной охраны	есть		
Наличие ограждений территории (по всему периметру, частично)	есть по периметру		
Ресурсные затраты на комплексную безопасность (финансовые, материальные и др.)	48000 руб.		
Видеонаблюдение	нет		

13. Материально-техническая база.

Вопросы	2020г.	2021г.	2022г.
1. Линолеум 32 кв. м. – коридор.	18000 руб.		
2. Покраска оборудования на всех участках; во всех группах, туалетных комнатах и моечных, 4 лестницы, ремонт коридора в лог. корпусе; двери по центральному коридору; ремонт на кухне, на прачечной, приобретение строй. материала	35000 руб.		
3. Мягкий инвентарь	12000 руб.		

4.	Приобретено оборудование на пищеблок:		
	- 2 холодильника на кухню	56000 руб.	
	- кухонная утварь	200000 руб.	
	- разделочный доски	8000 руб.	
	- стеллаж	16000 руб.	
	- весы	12000 руб.	
5.	Моющие средства	41000 руб.	
6.	Медикаменты	21000 руб.	
7.	Шторы в группы	160000 руб.	
8.	Посуда	8000 руб.	
9.	Канцтовары	67000 руб.	
	Стулья в музыкальный зал	58000 руб.	
	Итого:	714 000.00.руб.	
	Итого:		

Перспектива развития ДОУ.

За последние годы дошкольное воспитание как первая ступень образования перетерпела существенные изменения. На сегодняшний день очевидным стала необходимость качественно и грамотно подходить к проблеме сохранения и укрепления физического и психического здоровья воспитанников, их творческому и интеллектуальному развитию, обеспечению условий для личностного роста.

Основу качества составляют уровень достижения поставленных целей, задач, степень удовлетворения потребностей родителей и детей.

Мы считаем, что важнейшим средством образовательной деятельности нашего Учреждения является создание благоприятных условий для полноценного проживания ребенком дошкольного детства, формирование положительных личностных качеств, всестороннее развитие психических и физических качеств в соответствии с возрастными и индивидуальными особенностями, подготовка к жизни в современном обществе, формирование предпосылок к учебной деятельности и самостоятельности в быту, обеспечение безопасности жизнедеятельности ребенка.

Анализируя систему взаимодействия между родителями и детьми, а также педагогами и родителями мы выявили, что детский сад должен стать открытой системой не только в день открытых дверей, но и ежедневно. Для этого нужно практиковать разнообразные формы взаимодействия с родителями, оказывать им квалифицированную консультативную и практическую помощь по уходу за ребенком, по проблемам его воспитания, развития и адаптации. Для этого необходимо решить следующие задачи:

- установить партнерские отношения с семьей каждого воспитанника;
- объединить усилия для развития и воспитания детей;
- создать атмосферу взаимопонимания, общности интересов, эмоциональной взаимоподдержки;
- активизировать и обогащать воспитательные умения родителей;
- поддерживать их уверенность в собственных педагогических возможностях.

Наметили задачи реализующие в процессе создания условий для осуществления коррекционной направленности всего процесса воспитания и обучения детей с ОВЗ (обозначенной категории):

- создание в группах атмосферы гуманного и доброжелательного отношения ко всем воспитанникам, что позволяет раскрыть потенциальные возможности каждого ребенка, растить их доброжелательными к людям;
- создание условий для формирования разнообразных видов детской деятельности для включения каждого ребенка в социальное взаимодействие со сверстниками;
- уважительное отношение к результатам детского труда;
- единство требований к воспитанию детей в условиях дошкольной образовательной организации и семьи;
- преимущество задач в содержании образования и воспитания дошкольной

образовательной организации и начальной школы.

Таким образом, мы должны стремиться к тому, чтобы каждому ребенку в нашем детском саду было психологически комфортно, а это значит, что ребенок спокоен, весел и жизнерадостен, активен, охотно включается в детскую деятельность и общение, свободен и инициативен в контактах со взрослыми, с удовольствием посещает детский сад. И мы думаем, что наш педагогический коллектив будет стараться качественно и грамотно продумывать каждый прожитый день в детском саду ребенком.